



КРАСНОСЕЛЬСКОМУ РАЙОНУ
САНКТ-ПЕТЕРБУРГА

Фотолетопись
КРАЙ ОН



КРАЙ ON: ПЕРЕЗАГРУЗКА

ФОТОЛЕТОПИСЬ
КРАСНОСЕЛЬСКОГО РАЙОНА САНКТ-ПЕТЕРБУРГА

САНКТ-ПЕТЕРБУРГ
2023

ББК 63.3 (2-2СП6)
К 78

Редакционная коллегия:

И. В. Золотова, директор СПб ГБУК «ЦБС Красносельского района»

М. С. Гуляко, специалист по связям с общественностью СПб ГБУК «ЦБС Красносельского района»

Литературная обработка, составление сборника:

М. С. Гуляко

И. А. Васильева

О. И. Гурова

Верстка:

К. Ю. Манаев

Дизайн обложки:

Е. В. Хомлева

Край ON: перезагрузка / составитель М. С. Гуляко. – Санкт-Петербург: Координационный совет по культуре при администрации Красносельского района Санкт-Петербурга; Центральная районная библиотека СПб ГБУК «ЦБС Красносельского района», 2023. – 200 с.: ил. – ISBN 978-5-904545-89-5

Сборник «Край ON: перезагрузка» создан при участии жителей Красносельского района, в него вошли редкие снимки из личных архивов. Особое место занимают фотографии 1970-х годов, в том числе кадры строительства значимых объектов района. В сборник включены воспоминания тех, кто имел отношение к становлению малой Родины. Издание рассчитано на широкий круг читателей.

ISBN 978-5-904545-89-5

© Координационный совет по культуре при администрации Красносельского района
Санкт-Петербурга, 2023

© Центральная районная библиотека СПб ГБУК «ЦБС Красносельского района», 2023

ОГЛАВЛЕНИЕ

ВСТУПИТЕЛЬНОЕ СЛОВО	4
ИСТОРИЯ КРАСНОСЕЛЬСКОГО РАЙОНА	5
КРАСНОЕ СЕЛО	15
ДУДЕРГОФ	85
ЛИГОВО (УРИЦК)	103
ЮГО-ЗАПАД	125
ГОРЕЛОВО, СТАРО-ПАНОВО	145
СОСНОВАЯ ПОЛЯНА	167
БЛАГОДАРНОСТЬ	187





***Дорогие читатели!
Уважаемые жители Красносельского района
Санкт-Петербурга!***

Перед вами второй выпуск ежегодного краеведческого сборника, материалы которого являются результатом совместной работы библиотек и жителей Красносельского района Санкт-Петербурга. Особая ценность издания состоит в том, что он выходит в юбилейный для района 2023 год.

За годы своего существования облик Красносельского района значительно менялся. Сегодня он продолжает успешно развиваться: ведется активное жилищное строительство: появляются новые улицы, скверы, архитектурные объекты, центры притяжения, развивается сеть учреждений. Все это происходит благодаря нашему совместному труду на благо каждого жителя района. Но настоящего и будущего не может быть без истории, поэтому в нашем районе краеведы бережно хранят и передают все свои знания и находки молодому поколению.

Чем интересен этот сборник? В нем представлены фотографии из личных, семейных архивов жителей района. Глядя на эти фото, можно своими глазами увидеть становление и развитие этой территории. Конечно же, что главное достояние любого уголка земли – это люди, которые создают его историю!

Хочу выразить искренние слова благодарности всем участникам проекта «Край ON: перезагрузка» за трепетное отношение к истории семьи, родного города и любимого Красносельского района. Поддерживаю правильно выбранный вектор в деле воспитания подрастающего поколения!

Олег Евгеньевич Фадеенко,
*глава администрации Красносельского района
Санкт-Петербурга*

ИСТОРИЯ КРАСНОСЕЛЬСКОГО РАЙОНА



В первые послевоенные годы юго-западные окраины Ленинграда активно восстанавливались. Заново было отстроено Красное Село.

В декабре 1955 года территория Красносельского района вошла в состав Ломоносовского района Ленинградской области. В связи с интенсивным жилищным строительством конца 1950-х – начала 1960-х годов стали отстраиваться территории бывших дачных поселков: Урицка, Сосновой Поляны, Ульянки.

Ленинград рос и расширялся. Возникла необходимость в реорганизации административного деления и создании новых районов, включающих в себя территории, которые могли бы в перспективе активно застраиваться. В связи с этим было принято решение о создании нового района. Красносельский район образован в соответствии с Указом Президиума Верховного Совета РСФСР от 13 апреля 1973 года.

В него вошли часть Кировского района Ленинграда (около 144 тысяч жителей): микрорайоны Урицк, Сосновая Поляна, Володарский, Старо-Паново и часть Ломоносовского района (чуть более 30 тысяч человек на момент выхода Указа): бывший город Красное Село, поселки Горелово, Торички, Скачки, Можайский.

В первые годы существования район представлял из себя достаточно пестрый конгломерат из районов послевоенной городской застройки (Красное Село, микрорайон Урицк, северная часть Сосновой Поляны), новостроек 1960-х годов (микрорайоны в Сосновой Поляне), значительного массива индивидуальных жилых домов в поселках Горелово, Можайский и Старо-Паново. Также в состав района вошли сельскохозяйственные территории (земли совхоза «Предпортовый»).

Район создавался с целью развития города в юго-западном направлении. На момент образования в нем проживало 176 тысяч человек, было 20 школ и 19 детских садов. По новому Генеральному плану району предстояло кардинально измениться, став одним из самых крупных и заселенных в городе...

Население на 1 января 2022 года составляло 426 372 человека, площадь – 115 кв. км. В границах Красносельского района Санкт-Петербурга располагаются 7 внутригородских муниципальных образований, в том числе 6 муниципальных округов и город Красное Село.

Руководители Красносельского района в 1973–1991 годах: секретари райкома партии и председатели райисполкома

- ЗЛОБИН Геннадий Алексеевич, 1-й секретарь РК КПСС, 1973–1976 годы.
- КОЗЛОВ Владислав Владимирович, 1-й секретарь РК КПСС, 1976–1983 годы.
- ГУМАНОВ Анатолий Степанович, 1-й секретарь РК КПСС, 1983–1985 годы.
- ГЕРАСИМОВ Виктор Николаевич, 1-й секретарь РК КПСС, 1985–1986 годы.
- ФИЛИППОВ Валерий Викторович, 1-й секретарь РК КПСС, 1986–1988 годы.
- ЯШИН Валерий Васильевич, 1-й секретарь РК КПСС, 1988–1989 годы.
- БЛИЗНЕЦОВ Владимир Евгеньевич, 1-й секретарь РК КПСС, 1989–1991 годы.
- НИКУЛИН Владимир Федорович, председатель исполкома районного Совета народных депутатов, 1973–1979 годы.
- ГУМАНОВ Анатолий Степанович, председатель исполкома районного Совета народных депутатов, 1979–1983 годы.
- ФЕЩЕНКО Вячеслав Тимофеевич, председатель исполкома районного Совета народных депутатов, 1983–1989 годы.
- ГУСЬКОВ Анатолий Михайлович, председатель исполкома районного Совета народных депутатов, 1989–1991 годы.

Руководители Красносельского района с 1991 года, главы администрации района

- КАРАГАПОЛОВ Анатолий Кимович, глава администрации Красносельского района, 1991–1992 годы.
- ФРОЛОВ Вячеслав Васильевич, глава Территориального управления Красносельского района, 1992–2003 годы; глава администрации Красносельского района, 2003–2009 годы.
- ПЕТРОВ Владислав Викторович, глава администрации Красносельского района, 2009–2011 годы.
- НИКОЛЬСКИЙ Евгений Владимирович, глава администрации Красносельского района, 2011–2016 годы.
- ЧЕРКАШИН Виталий Николаевич, глава администрации Красносельского района, 2016–2018 годы.
- ФАДЕЕНКО Олег Евгеньевич, глава администрации Красносельского района с 18 февраля 2019 года.

ДЕТСТВО, ОТРОЧЕСТВО, ЮНОСТЬ КРАСНОСЕЛЬСКОГО РАЙОНА

Местность, которая сейчас называется Красносельским районом, может похвастаться богатой и разнообразной историей. Издавна здесь прожигали ижора, водь и чудь – племена коренных жителей. Славяне появились намного позже, в VIII–IX веках. В переписных (писцовых) книгах Водской пятины Великого Новгорода указаны названия селений, расположенных по долине реки Лиги. Погосты Лигово, Дудорово упоминаются в книгах с 1500 года, а Торики на Лиге – в книге за 1539 год.



Близ Красного Села, художник Ф.А. Васильев

Удобное географическое положение притягивало внимание северных соседей, прежде всего шведов. В конце XVI века Шведское королевство захватило невские берега. Россия с таким положением дел мириться не могла, и

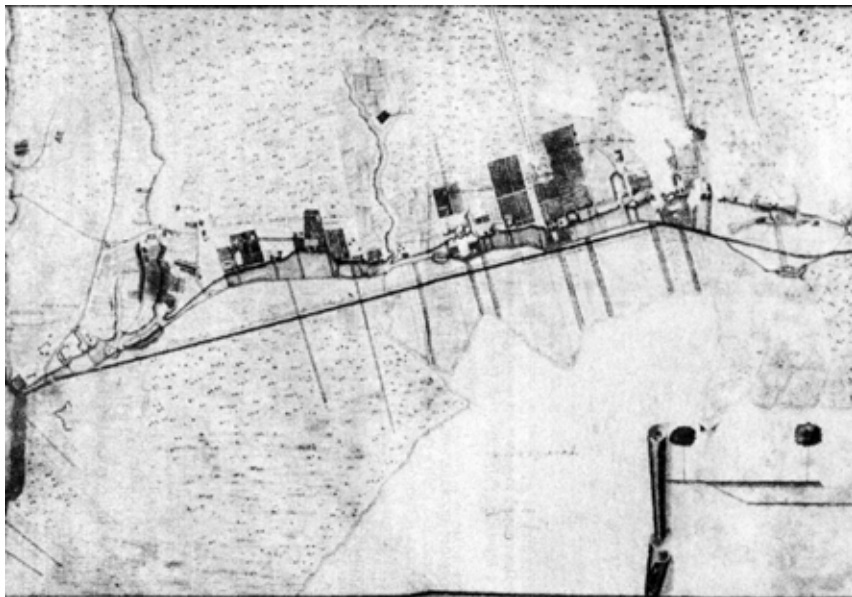
в 1700 году Петр I начал со Швецией войну. В результате победы русского оружия в начале XVIII века Ижорская земля была освобождена и присоединена к России. В 1703 году был основан город Санкт-Петербург. Указом Петра I от 18 декабря 1708 года древние русские земли, освобожденные от шведского владычества в ходе Северной войны, вошли в 1708 году в состав Ингерманландской губернии, которая с 1710 года стала именоваться Санкт-Петербургской губернией. После освобождения побережья Финского залива Петр I переселяет в эти места из-под Москвы и Тулы русские семьи. Создаются новые поселения. В этом же году прокладывается Петергофская дорога, которая является уникальным памятником и по праву считается достопримечательностью Санкт-Петербурга. Архитектурный и ландшафтный ансамбль дороги представляет собой выдающийся памятник истории нашего Отечества. Петр I предполагал устроить здесь парадную «перспективу» не хуже знаменитой Версальской дороги. Для этой цели вдоль линии дороги были нарезаны и розданы знати участки с обязательством выстраивать загородные дома и дачи (от слова «давать» эти самые наделы). Ближайшие сподвижники Петра получили участки, которые в течение XVIII века выросли в систему всемирно известных пригородов Санкт-Петербурга. В 1700–1710-х годах возникли приморские усадьбы Екатерингоф, Анненгоф, Елизаветгоф, Стрельна и др., принадлежавшие Петру I и членам его семьи, а также усадьбы Фаворит, Монкураж и Ораниенбаум, пожалованные А.Д. Меншикову. Чуть позднее, в 1714 году, был основан и Петергоф. Начинается Петергофская дорога от Старо-Калинкина моста на реке Фонтанке. Там в XVIII веке находилась граница города.¹

Прошло триста лет, но и сейчас Петергофское шоссе является одной из важнейших магистралей, вдоль которой продолжается формирование района. Так, например, микрорайон «Балтийская жемчужина» развернут своим фасадом именно к Петергофскому шоссе.

КРАСНОСЕЛЬСКИЕ УСАДЬБЫ

В 1711 году по указу императора была создана комиссия под руководством князя Ю.Ф. Шаховского. Она раздает придворным участки земли 1000х100 саженей вдоль дороги от Екатерингофа до Ораниенбаума. Участки располагались прямо по береговому уступу, что позволяло разместить дворцы на возвышенности.

¹ <https://mogorelovo.ru/content/svedeniya-o-mo-gorelovo/istoriya-mo-gorelovo/istoriya-gorelovo/>



*План участка Петергофской дороги с проектом ее реконструкции (фрагмент), 1777 год, РГИА
Из книги С.Б. Горбатенко «Петергофская дорога» (СПб, 2001)*

Император утвердил типовой проект загородного дворца вельможи, разработанный Доменико Трезини. Его и следовало копировать вплоть до продуманной планировки парка с верхней частью, находящейся на береговом уступе, и нижней, выходящей к Петергофской дороге. Однако многие участки после раздачи оставались незастроенными по тридцать-сорок лет, а на некоторых строились достаточно невзрачные домики. И лишь во второй половине XVIII века дорога, как ожерелье, засверкала вереницей блестящих жемчужин дворцово-паркового зодчества.

С районом современного Полежаевского парка связано владение семейства Долгоруких. Впрочем, известные царедворцы не успели ничего построить – отправились в ссылку в Сибирь. Поблизости же начали строиться дачи знаменитого семейства российских промышленников Деми-

довых: одна – Александра Григорьевича, другая – Петра Григорьевича. Усадебный комплекс, принадлежавший Александру Демидову, возводил зодчий И.Е. Старов. Дворец сильно пострадал в годы Великой Отечественной войны и был разобран в начале 1950-х годов. В нижнем парке усадьбы в те же годы возвели памятник погибшим в годы Великой Отечественной войны. Усадьбу Петру Григорьевичу также, возможно, возводил Старов. Она сохранилась в сильно перестроенном виде. Сейчас очень трудно узнать в небольшом жилом доме роскошную усадьбу XVIII–XIX веков. Впрочем, трехчастное членение с возвышающейся на один этаж центральной частью выдает богатое прошлое. Также в переплетении дорожек и аллей можно угадать и очертания старого парка при усадьбе.

Следующей за Демидовской дачей идет Новознаменка – одна из самых знаменитых усадеб Петергофской дороги. В петровское время здесь располагалось целых пять усадеб. Михаил Илларионович Воронцов начал собирать эти небольшие владения под одну руку. Продолжили эту работу Нарышкины. И в эпоху наивысшего расцвета Петергофской дороги Новознаменка блистала архитектурой и роскошными парками. Тот дворец, который мы видим сейчас – работы Джузеппе Трезини. Он был построен для Воронцовых в 50-х годах XVIII века. Первый период расцвета для Новознаменки наступил, когда во владение усадьбой вступил канцлер Воронцов. Второй – когда усадьба перешла во владение семьи Мятлевых. Тогда, в частности, появляется и само название Новознаменка. Во владении Мятлевых первоначально находилась усадьба Знаменка – та, что рядом с Петергофом. Однако у Николая I возникла идея сделать Петергофскую дорогу от Стрельны до Ораниенбаума своим своеобразным семейным владением. Участки выкупались у владельцев и передавались членам семьи императора Николая. Так Знаменку у Мятлевых выкупили. На полученные деньги было приобретено имение Воронцовых, и Мятлевы дали ему современное название в память о старой Знаменке. В то время в имении была собрана огромная коллекция предметов искусства и книг. Для библиотеки выстроили небольшой готический домик, также сохранившийся до наших дней.

В конце XIX века многие усадьбы Петергофской дороги пришли в упадок. Отчасти эта судьба постигла и Новознаменку. В итоге ее выкупила казна для устройства здесь больницы для душевнобольных. После революции во дворце располагалась детская колония. Во время войны дворец, как и многие другие, был разрушен. После воссоздали только внешний вид здания. И тем не менее Новознаменка – архитектурный шедевр, который



Усадьба Новознаменка

одухотворяет район новостроек и напоминает об удивительном прошлом юго-западной части Петербурга.

На территории Красносельского района располагалось и личное владение императора – усадьба Лигово. Можно заметить, что Петр I брал (в ходе раздачи комиссией Шаховского) в собственное владение необычные участки – такие, где протекали реки с берегового уступа к Финскому заливу. Главная причина – возможность хозяйственного использования. В Лигове и Стрельне были построены мельницы на речках Дудергофке и Стрелке. Энергия падающей воды использовалась не столько для изготовления муки, сколько для подготовки строительных материалов: тут можно было перетирать краски, измельчать вещества для растворов и штукатурок. В Сестрорецке, используя энергию реки, даже сверлили стволы пушек.

Уже после смерти Петра I Лигово долгое время оставалось в казне, и лишь по указу Екатерины II переходит, как и множество окрестных деревень, во владение Григорию Григорьевичу Орлову. Имение в те годы было достаточно скромным. Небольшой домик, который было сложно даже назвать дворцом, находился на восточном берегу речки Дудергофки. В нем останавливалась императрица, держа путь в Петергоф. Акцент в усадьбе делался скорее на хозяйственную деятельность. Орлов, член Вольного экономического общества, проводил в имении опыты по земледелию и выведению новых сортов растений. Лигово становится образцовой в хозяйственном отношении усадьбой. После смерти Орлова имение перешло к семейству Буксгевденов, которые возвели здесь каменный дворец напротив нынешней детской больницы, на берегу озера. Дворец находился на месте, через которое теперь проходит Аллея Славы. В середине XIX века А.И. Штакеншнейдер перестраивает некоторые постройки и сооружает два грота в парке. В конце XIX века территория усадьбы уменьшается под влиянием дачного строительства. Лигово становится дачным поселком. Парк, образовавшийся вокруг прудов в долине, по имени одного из последних владельцев усадьбы инженера Константина Матвеевича Полежаева, получает название Полежаевского.



Усадьба Лигово, поместье графа Орлова
 Источник: сайт www.ligovo-spb.ru

БУМАЖНАЯ ФАБРИКА

Историю Красносельского района с личностью и планами Петра I связывает его приказ об открытии бумажной фабрики. Указ о переводе крестьян для работы на фабрике датируется 1714 годом, и именно это дало начало Красному Селу. В последние годы первого десятилетия XVIII века разворачивается работа на реке Лиге (Дудергофке), которая приводит к появлению дворцового села Красного – места, обособленного от Дудергофа.

В те времена на реках с достаточным перепадом высот обычным делом было сооружение каскада мельниц. Иногда их строили более десятка. Так и случилось на Дудергофке: каскад мельниц образовал три Дудергофских озера и Лиговские пруды ниже по течению. Мельницы использовались для помола муки (у Дудергофского озера) и для изготовления бумаги (у Долгого, а позднее и у Безымянного). В 1709 году Петр I лично выбирает место для строительства бумажной фабрики, а в 1714 году сооружается плотина и строится бумажная фабрика. Строительство началось с кладки фундамента и возведения запруды. Бумажная мельница представляла собой «в земле амбар большой, каменный; в нем поставлены в 2 ряда 12 ступ. У ступ 48 пестов дубовых и оные песты окованы железом...»

Почему для изготовления бумаги так нужны были плотина и мельница? Ответ на этот вопрос – в технологии изготовления бумаги в XVIII веке. Прежде всего собиралось, как сейчас бы сказали, «вторсырье» – бумага и тряпье. Далее сырье требовалось измельчить, и тут в действие вступали мельничные жернова. Потом смесь вываривалась в чанах и поднималась на специальных проволочных поддонах, образуя листы. Иногда процесс изготовления бумаги даже называли отливкой. Если рассматривать бумагу XVIII века на просвет, то видны полосы, оставленные проволокой. Иногда из той же проволоки делались фигуры, буквы, вензеля – так на бумаге появлялись водяные знаки. Благодаря стандартному узору можно всегда узнать, из какой части бумажного листа сделана та или иная страница.

С начала строительства мельница находилась в ведении Адмиралтейской коллегии. Бумага в те годы шла не только на столы коллежских асессоров, но и в армию, и на флот. Пороховые заряды для ружей и пушек паковались в бумажные мешки. Это было стратегическое производство. Вопреки расхожему мнению, именно для доставки сырья и отправки готовой продукции в город (а также для перевозки на Петербургскую мельницу полуфабриката для изготовления бумаги) был сооружен Лиговский канал, часть



Бумажная фабрика ²

которого еще существует в границах Красносельского района. С тех пор Красное Село становится своеобразным промышленным центром округа. Его статус поменяется лишь во второй половине XVIII века, когда здесь начнут проходить летние маневры российской гвардии.

КРАСНОЕ СЕЛО

Красное Село неслучайно дало имя нашему району: оно сыграло важную роль в его истории. Первыми жителями дворцового села Красного стали работники бумажной фабрики. В большинстве своем они были переселенцами: жители центральной России в массовом порядке и подневольно, зачастую под конвоем, были переселены в Петербург и его окрестности.

² Тропинками родного края: к 300-летию Красного Села / С. Р. Шабашов. – Санкт-Петербург: Администрация Красносельского района; Общественный совет по краеведению. 2014. – 92 с.: 86 ил.

Указ о переселении гласил: «...из дворцовых волостей выбрать крестьян для переведения в Санкт-Петербургскую мызу. Брать из пашенных крестьян, а из не пашенных, бобылей, вдов и которые по миру бродят, не брать, в тот вывод взять с волостей пашенных крестьян указанное число добрых, нескудных и семьянистых».

В окрестности Дудергофа переселяли жителей подмосковного села Красного. По основной версии именно переселенцы и принесли сюда имя, ставшее названием места. Эту версию подтверждают и названия слобод Красного Села: Павловской, Коломенской и Братошинской, повторявших названия слобод в подмосковном Красном. Они сохранились в «нашем» Красном Селе до середины XX века.

В Красном Селе вскоре появился дворец Екатерины I и православная церковь, посвященная небесной покровительнице царицы. Документ, датированный 1748 годом, свидетельствует о намерении построить новый дворец по проекту «учиненному обер архитектором Растрелием» в связи с обветшанием старого дворца. В 1732 году сгорела церковь святой Екатерины. К этому времени Красное Село было уже значительным поселением, что видно из донесения в Синод: «А по справке с Санкт-Петербургским духовным Правлением в вышеупомянутом Селе Красном церковь имеется деревянная во имя великомученицы Екатерины, а при ней прихожих 277 дворов». Императрицей Анной Иоанновной в 1733 году было принято решение «в Красном Селе строить церковь каменную, во имя святой Троицы, с приделом святой великомученицы Екатерины». Проект церкви составил И.Я. Бланк.

КРАСНОСЕЛЬСКИЕ МАНЕВРЫ

В XIX веке Красное Село предстает перед нами как место притяжения всех значимых фигур страны: весь XIX век и начало XX века для Красного Села – эпоха гвардейских маневров и лагерей. Они стали знаковым явлением не только для нашего города, но и для всей истории России. Здесь проводились парады, смотры, скачки. Приезжали коронованные особы. Появились в Красном Селе театры и церкви, новые улицы, застроенные аккуратными домами.

Обучение гвардии на маневрах – традиция, уходящая корнями в конец XVII века. Тогда Петр Алексеевич, еще не царь и не император, начал тренировать в Подмоскovie свои «потешные полки». Молодой человек стал

императором, а «игрушечные» полки – гвардией. До второй половины XVIII века маневры проводились в других местах неподалеку от Петербурга, например, в Петергофе, а первые маневры в Красном Селе связаны с именем Екатерины II.

Маневры на протяжении многих лет не имели постоянного места проведения. Первый лагерный сбор прошел именно в Красном Селе. Окрестности его были удобны (здесь сочетались разные ландшафты: и ровные поля, и сложный рельеф, имелись водные преграды). Да и находилось место сравнительно недалеко от Петербурга и не было так освоено, как, например, окрестности Петергофской дороги.

Лагерь гвардии развернулся в окрестностях Красного Села в июне 1765 года. 21 июня начались большие маневры. Полем для военной игры стало все пространство между Красным Селом и Гатчиной. В этих маневрах принял участие великий русский полководец А.В. Суворов. Одна из улиц Красного Села названа в его честь. Маневры, как принято было в роскошное Екатерининское царствование, закончились балом и фейерверком.

В царствование Павла I маневры и лагерные сборы не проводились. При Александре I лишь восстановили традицию, заложенную во второй половине XVIII века.

Маневры в Красном Селе возобновились в 1819 году (в тот год вывели на маневры только Гвардейский корпус и 1-ю гренадерскую дивизию), затем – в 1823-м, но регулярность и размах они приобрели с 1832 года, в царствование Николая I, и продолжались до 1914 года – до начала Первой мировой войны.

Император Николай I уделял Красносельским маневрам большое внимание, старался всегда лично участвовать в смотрах. Для него было построено два дворца: первый в 1827-м, а второй в 1847 году. Про первый известно совсем немного, а от второго сохранились чертежи.

За императором следовала свита, приезжали и представители правительств других стран, иностранные гости, послы. Для них маневры были источником информации о русской армии. Один из таких гостей, голландский полковник Фридрих Гагерн, оставил записи о маневрах 1839 года в Красном Селе: «6 августа. Рано утром, в 4 часа, был маневр и артиллерийская стрельба в цель из 20 батарей; о меткости трудно было судить... Вечером маневры, причем коннопионеры (инженерные войска конного строя) в семь минут навели понтонный мост... Затем по этому мосту пронеслась галяпом одна батарея, причем мост так раскачался, что один зарядный ящик

провалился в воду вместе с ездовым. Его с трудом спасли, но лошади потонули. Император очень много думает о своем маневрировании; он говорит: "Я ввел лагеря и большие полевые маневры; при императоре Александре видели только парады". Император неутомим; адъютанты его должны бы проявлять ту же деятельность...

8 августа. Утром был маневр всей гвардии... Русская пехота очень хорошо марширует, и вся эта масса была собрана вместе, чтобы полковыми колоннами пройти церемониальным маршем... Император сам командовал и сам также обращался к войскам для выражения им своего одобрения. Ответы солдат заучены и всегда состоят из одних и тех же слов, например: "Спасибо, ребята!", ответ: "Рады стараться". Несомненно, автора записок впечатлило увиденное. Он добавляет ниже: «Большое счастье для Европы, что император находит удовольствие выбирать поля битв так близко к Петербургу, в то время как он мог бы сменить их на европейские...»³

Регулярные ежегодные маневры изменили облик Красного Села. Гвардейские лагеря были значимым событием в жизни всего Санкт-Петербурга. В XIX веке оно становится поселением, непохожим своим ритмом жизни ни на один другой город Российской империи. Летом жизнь здесь бьет ключом, и такого скопления блестящих военных нет больше нигде. Вслед за гвардейцами, армейской элитой, здесь появляются церкви, театры, дворцы и железная дорога. Но стоит уйти гвардии обратно в Петербург, местность пустеет, все замирает до следующего прихода военных.

Гвардия, надежда и опора трона, всегда пользовалась большим вниманием коронованных особ. Император и все его ближайшие родственники (не только мужчины) были шефами полков. Когда гвардия выезжала в Красносельские лагеря, шефы полков считали своей обязанностью там появиться если не на все время маневров, то хотя бы на время смотров и парадов.

Для Александра Николаевича также возводится небольшой деревянный дворец в Красном Селе, а в годы его царствования строится в дворцовом саду деревянный дворец по проекту архитектора Мейера. Каменный дворец, возведенный для Александра III на Штабной улице, пережил войну и сгорел в 1977 году. Из всего дворцового комплекса до нас дошло только здание кухни в парке Красное Село.

Единственный сохранившийся до наших дней дворец принадлежал великому князю Михаилу Павловичу. В Российском государственном исто-

рическом архиве (РГИА) сохранился указ от 1727 года («Высочайший указ министру императорского двора о постройке для е.и.в. и вел. кн. Михаила Павловича домов, а также кавалерийских домов, караульни и лазарета для крестьян в Красном селе»). Великий князь должен был присутствовать на маневрах, так как именно в эти годы (1826–1828) руководил Гвардейским корпусом. Дворец строился по проекту архитектора З.Ф. Дильдина, который много работал в Красном Селе (в РГИА также есть документы о его работах по реконструкции всего дворцового парка). Двухэтажный дворец развернут главным фасадом к современному пр. Ленина. Простое двухэтажное здание украшала колоннада, поддерживавшая террасу.

Николай II останавливался в уже построенных дворцах (чаще всего во дворце Александра II).



*Группа великих князей, парад, Красное Село, 1904 год.
Из фонда ЦГАКФФД*

ДАЧНОЕ СТРОИТЕЛЬСТВО

Многие высшие чины империи, родственники царствующих особ, покупали, строили или снимали дворцы и дачи в окрестностях Красного Села. На Дудергофских холмах был построен Швейцарский домик импе-

³ *Красное село. Страницы истории / В. Г. Пежемский – Санкт-Петербург : Издательство Центрполиграф, 2016. – 605 с. : ил., фот. цв.*

ратрицы Александры Федоровны. Неподалеку снимал долгие годы дачу Великий князь Константин Константинович Романов.

Во второй половине XIX века была построена железная дорога. На юго-западных окраинах Петербурга стало развиваться дачное строительство. Так зародилось поселение, получившее впоследствии название Сосновая Поляна. Дачная застройка развивалась также и в Лигове, и в Горелове. В 1918 году поселок Лигово был переименован в Урицк в честь председателя Петроградской ЧК М.С. Урицкого. В 1925 году Урицк стал городом. Моисей Урицкий, как и Моисей Володарский, в честь которого переименовали поселок Сергиево, никакого отношения к этим местам не имел.

Революционные годы изменили жизнь юго-западных окраин Петербурга. Они перестали быть местами, популярными у знати и высшего чиновничества. Да и дачные поселки были заселены новыми постоянными жителями – простыми горожанами.

«ЗАВТРА БЫЛА ВОЙНА»

Великая Отечественная война впервые коснулась земли Красносельского района 8 июля 1941 года: у Горелова был сбит вражеский самолет. Дважды здесь решалась судьба Ленинграда: в сентябре 1941 года, когда фашисты были остановлены у стен города, и в январе 1944 года, при полном снятии блокады. Земля Красносельского района стала рубежом, который не смогли преодолеть фашистские захватчики. Еще шла война, а на линии обороны в 1944–1945 годах уже появились первые памятники защитникам города. Многие из них были сделаны из дерева и не сохранились до наших дней.

СТРЕЛЬНИНСКО-ПЕТЕРГОФСКАЯ ОПЕРАЦИЯ

1-й Стрельнинский десант (3 октября 1941 года)

17 сентября 1941 года немецко-фашистские войска заняли Стрельну и Урицк, выйдя к Финскому заливу и на ближние подступы к Ленинграду. Чтобы отбросить противника и расчистить дорогу на Ораниенбаум, Г.К. Жуков, только что назначенный на пост командующего Ленинградским фронтом, приказал организовать серию морских десантов. Первым из них стал десант у завода «Пишмаш» 3 октября 1941 года. Бои с противником на территории будущего Красносельского района продолжались до 5 октября. Почти весь десант был уничтожен...



Артиллерийский расчет 76 мм полковой пушки образца 1927 года. Февраль-март 1942 года, предположительно район Петергофского шоссе. Из архива В.А. ИONOва

2-й Стрельнинский десант (6 октября 1941 года)

Исходя из ложной предпосылки, что десанты, высаженные 5 октября, продолжают вести бой, командованием 42-й армии было принято решение высадить 130 бойцов НКВД, дополнив их командой связистов, в районе Михайловки 6 октября. Десант в составе 147 человек, под командованием старшего лейтенанта П.Г. Быченкова начал высадку в 3:30, но при этом был обстрелян противником, а затем блокирован в одном из идущих к берегу каналов. С рассветом немцы перешли в решительную атаку и при поддержке минометов уничтожили наш десантный отряд. Радисты, находившиеся в составе десанта, пытались вызывать своих, но установить связь и помочь десантникам не удалось. 50 наших бойцов было убито, 58 взято в плен, возможно, небольшой части людей удалось вернуться к своим по камышам вдоль берега залива. На два дня в десантных операциях наступил перерыв.



Схема боя по отражению высадившегося десанта, составленная 4 октября 1941 года в штабе 209-й пехотной дивизии вермахта. Из архива В.А. Ионова

3-й Стрельнинский десант (8 октября 1941 года) и попытка прорыва на Петергоф 124-й отдельной танковой бригады

8 октября 1941 года наше командование предприняло очередную попытку отбросить противника от побережья Финского залива. Было принято решение высадить восточнее Стрельны еще один десант из состава 20-й стрелковой дивизии НКВД. Он должен был занять каменные здания Школы военизированной пожарной охраны НКВД им. Куйбышева (Троице-Сергиева пустынь) и соединиться здесь с танками 124-й отдельной танковой бригады, наступавшей вдоль Петергофского шоссе со стороны Урицка. Десант в составе 431 человека под командованием старшего лейтенанта А.А. Челидзе начал высадку с моторных катеров К-Зис-5 в 4:15. Из-за 5-балльного волнения на сушу высадилось только 249 бойцов, в бой их повел политрук Г.М. Дроздецкий. Им удалось добраться до Петергофского шоссе и занять дома у входа в бывший монастырь. К рассвету уцелевшие участники десанта были отброшены обратно к заливу. Около 150 десантников были убиты, остальные попали в плен.

Танкам 124-й танковой бригады удалось прорвать немецкий заслон на Петергофском шоссе. Один из первых танков КВ, принимаемый немцами за свое штурмовое орудие, доехал до Петергофа, где подорвался на фугасе.

Три следующих танка были уничтожены немцами на участке Троице-Сергиева пустынь – Красносельское шоссе. Еще 13 танков в течение дня смогли с боем прорваться в район, где сейчас расположен магазин «Леруа-Мерлен» на Петергофском шоссе, заняв оборону на ночь. Противник подтянул артиллерию и в течение ночи обстреливал место расположения танкистов. Большинство машин было подбито, боеприпасы были на исходе, подмога не смогла подойти к ним и в течение 9 октября. В результате к часу ночи 10 октября был получен приказ: взяв на буксир все неисправные машины, прорываться в сторону Ленинграда. Но немцы разрушили полотно шоссе в нескольких местах и фактически расстреляли наши оставшиеся танки кумулятивными снарядами к 50-мм пушкам и 88-мм зенитным орудиям. 124-я отдельная танковая бригада потеряла 23 танка КВ и 521 человека убитыми, ранеными и пропавшими без вести.

К 11 октября 1941 года силы наших 8-й и 42-й армий полностью иссякли. Немцы прочно удерживали свои позиции на участке Петергоф – Урицк, но они тоже были сильно измотаны. В это же время начал развиваться и расти плацдарм у Невской Дубровки – Невский Пятачок, он оттянет силы противника от Ораниенбаумского плацдарма. В конечном счете немцам не удастся переломить ситуацию под Ленинградом в свою пользу.⁴

СТАРО-ПАНОВСКАЯ ОПЕРАЦИЯ

Старо-Пановская операция была проведена с 20 июля по 2 августа 1942 года на Урицком участке фронта силами 21-й и 85-й стрелковых дивизий. В ночь с 19 на 20 июля полки дивизии начали выходить к месту операции. При мощной артиллерийской и даже авиационной поддержке 85-я дивизия к 18:00 освободила Старо-Паново, вышла к Дудергофке и закрепилась на ней, один из батальонов даже ворвался на юго-восточную часть Урицка. Поддержать вырвавшихся вперед бойцов оказалось нечем, и по приказу командира дивизии Лебединского вечером они оставили Урицк.

23–24 июля наши части продвинулись еще на полкилометра, захватив окраину Урицка, станцию Лигово и железнодорожную «дугу» южнее нее. Противник подтянул артиллерию и даже бронепоезда и встречал наши атаки огнем «вплоть до ураганного». К исходу 25 июля немецкими контратаками наши войска были выбиты с окраины Урицка.

⁴ <https://warspot.ru/4999-tayna-propavshego-desanta>

Тем временем сам командующий Ленфронтом Л.А. Говоров 23 июля приказывает: «Немедленно и самым решительным образом привести части в порядок, укомплектовать командным и рядовым составом, упорядочить учет и организовать прочное управление войсками... подготовить овладение 26.07.42 г. УРИЦКОМ». Пополнение и приведение войск в порядок затянулось до 30 июля. В этот день была сделана вторая попытка взять Урицк. Войска двигались тремя последовательными эшелонами, выделялись специальные штурмовые группы (по 60-65 чел.), усиленные огнеметами, саперами и даже танками.

215-я пехотная дивизия противника после сильной авиационной и артиллерийской подготовки переходит в наступление, потеряв при этом до половины личного состава.

По приказу командования советские войска начали отход на исходные позиции. В ходе постепенно затухающих боев 2–9 августа линия фронта стабилизировалась по восточному берегу Дудергофки – т. е. там, где ей полагалось быть согласно изначальному приказу.

Наши потери на первом этапе (20.07–25.07) – 3859 убитых и раненых. На втором этапе (30.07–31.07) – 1001 человек. Немецкие потери, по советским данным, – около 1500 убитых, 27 пленных, раненых – неизвестно.

В Старо-Пановской операции впервые было применено новое реактивное оружие огромной разрушительной силы и психологического воздействия. Это оружие – минометная установка М-28, получившая у наших бойцов название «Иван-долбай». Она выпускалась в Ленинграде и применялась только на Ленинградском фронте!

УРИЦКИЙ РУБЕЖ

Урицкий рубеж Ленинградского фронта, вошедший своими яркими боевыми событиями в летопись битвы за Ленинград (после стабилизации фронта на этом участке), разделял территорию современного Красносельского района Санкт-Петербурга на две части: одна, большая часть района, являлась оккупированной противником, а другая входила в состав блокадного Ленинграда.

Здесь в период между двумя крупными событиями, сыгравшими большую роль в судьбе Ленинграда (в сентябре 1941 года враг был остановлен у стен Ленинграда, а в январе 1944 года блокада была снята), проводились различные боевые действия местного значения, в которых участвовали все рода советских войск. Все это было направлено на подготовку к снятию вражеской блокады Ленинграда и к освобождению Ленинградской области от немецко-фашистской оккупации.

БАТАРЕЯ «А»

Дудергофские высоты в годы Великой Отечественной войны стали местом ожесточенных боев. На Ореховой горе были установлены тяжелые орудия, обстреливавшие немецкие танковые колонны, двигавшиеся по Киевскому шоссе. В составе батарей были и пушки, снятые с легендарного крейсера «Аврора».



*Одно из орудий батареи А («Аврора») после боя.
Из архива В.А. Ионова*

После захвата высот немцы установили там свою артиллерию, которая во время блокады Ленинграда обстреливала город. Штурм Вороньей горы стал одним из символических эпизодов снятия блокады города на Неве.

Эта стратегически важная высота была взята утром 19 января 1944 года. Не оставив врагу ни единого шанса, гвардейцы 63-й стрелковых дивизии штурмовала Воронью гору одновременно с двух сторон. Так красноармейцам удалось выбить фашистов и из Красного Села. Тем же вечером встретились и объединились части 2-й ударной и 42-й армий. Они слились в районе Русско-Высоцкого. Враг отступил.⁵

⁵ Страницы памяти: история и судьбы : к 45-летию Красносельского района / С. Т. Кузьмин [и др.]. – Санкт-Петербург : Администрация Красносельского района, 2018. – 379 с. : ил., фот. цв.

КРАСНОЕ СЕЛО

«Спускаемся с горы. У ее подножия с дореволюционного времени и до Великой Отечественной войны располагалась водонапорная башня (не сохранилась). Вблизи нее – два каменных двухэтажных здания, принадлежащих до войны военному ведомству. После войны в них располагалась галантерейно-художественная артель «Разнопром», выпускавшая изделия быта, в том числе зеркала. Отсюда – еще одно название данного предприятия – «Зеркалка». После пятилетнего пребывания в них «Зеркалка» была переведена в двухэтажное деревянное здание в Новую деревню. Освободившееся каменное здание заняло военное пожарное училище, основные расположения которого и по сей день находятся в том же здании на проспекте Ленина», – вспоминает краевед, житель Красного Села Нина Сергеевна Эшимова.





*Здание вокзала, 1964–1975 годы
Фотограф Евгений Иванович Молев
Фото предоставлено Александром Евгеньевичем Молевым*



*Здание вокзала, 1964–1975 годы
Фотограф Евгений Иванович Молев
Фото предоставлено Александром Евгеньевичем Молевым*



*Ул. 1-го Мая, д. 1, 1964–1975 годы
Фотограф Евгений Иванович Молев
Фото предоставлено Александром Евгеньевичем Молевым*



*Пр. Ленина, 1964–1975 годы
Фотограф Евгений Иванович Молев
Фото предоставлено Александром Евгеньевичем Молевым*



*Пр. Ленина, 1964–1975 годы
Фотограф Евгений Иванович Молев
Фото предоставлено Александром Евгеньевичем Молевым*



*Пересечение ул. 1-го Мая и пр. Красных Командиров, 1964–1975 годы
Фотограф Евгений Иванович Молев
Фото предоставлено Александром Евгеньевичем Молевым*



*Рядом с Храмом Святой Троицы (с 1960-х годов до 1994 года – Дом культуры), пр. Ленина, д. 108, 1964–1975 годы
Фотограф Евгений Иванович Молев
Фото предоставлено Александром Евгеньевичем Молевым*



*Рядом с Храмом Святой Троицы (с 1960-х годов до 1994 года – Дом культуры), пр. Ленина, д. 108, 1964–1975 годы
Фотограф Евгений Иванович Молев
Фото предоставлено Александром Евгеньевичем Молевым*



*Рядом с Храмом Святой Троицы (с 1960-х годов до 1994 года – Дом культуры), пр. Ленина, д. 108, 1964–1975 годы
Фотограф Евгений Иванович Молев
Фото предоставлено Александром Евгеньевичем Молевым*



*Рядом с Храмом Святой Троицы (с 1960-х годов до 1994 года – Дом культуры), пр. Ленина, д. 108, 1964–1975 годы
Фотограф Евгений Иванович Молев
Фото предоставлено Александром Евгеньевичем Молевым*



*Пр. Ленина, 1964–1975 годы
Фотограф Евгений Иванович Молев
Фото предоставлено Александром Евгеньевичем Молевым*



*Пр. Ленина, д. 92, 1964–1975 годы
Фотограф Евгений Иванович Молев
Фото предоставлено Александром Евгеньевичем Молевым*



*Пр. Ленина, д. 61, корп. 1, 1964–1975 годы
Фотограф Евгений Иванович Молев
Фото предоставлено Александром Евгеньевичем Молевым*



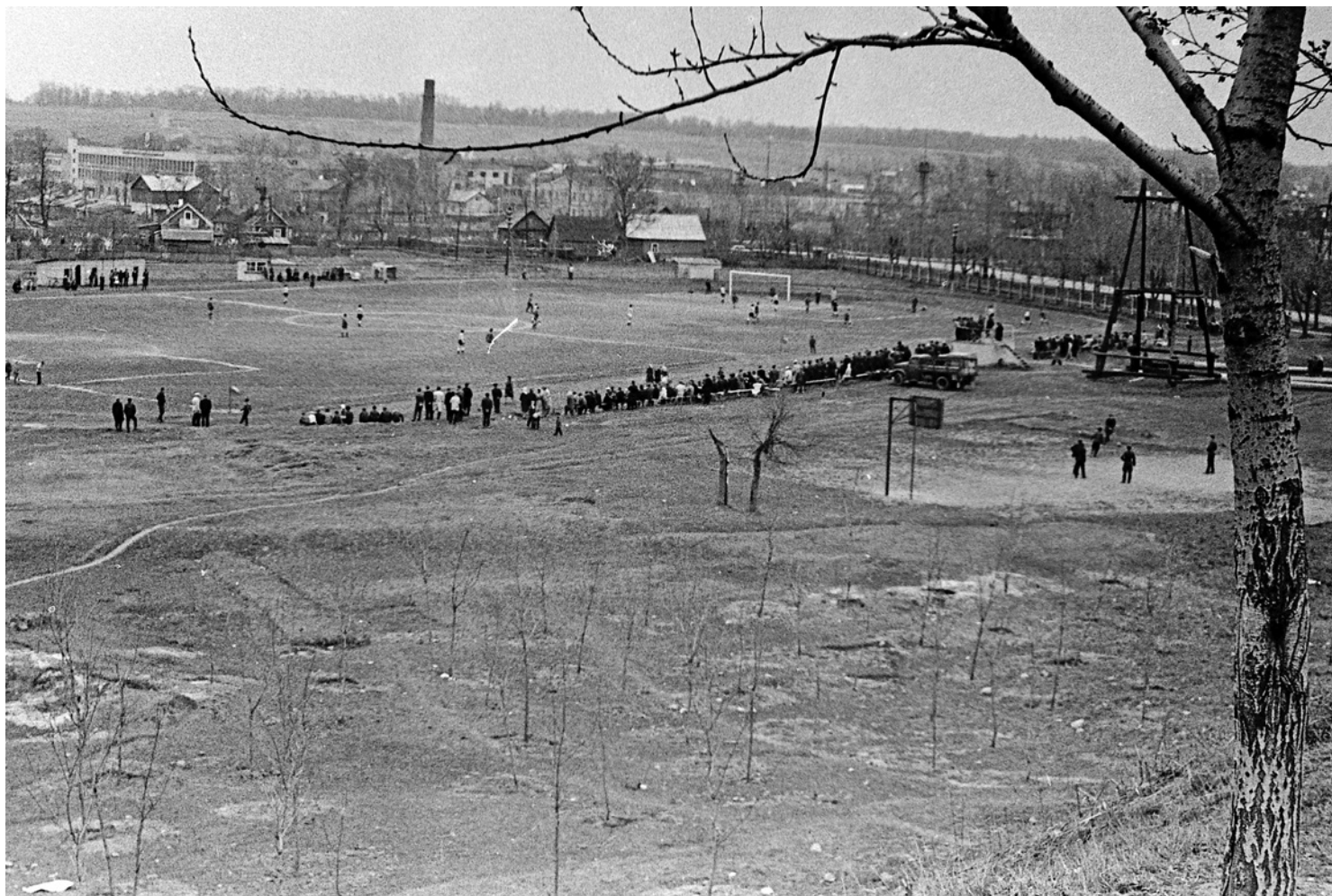
*Здание Клуба КЭЦБЗ, 1964–1975 годы
Фотограф Евгений Иванович Молев
Фото предоставлено Александром Евгеньевичем Молевым*



*Стадион, парк Красное Село, 1964–1975 годы
Фотограф Евгений Иванович Молев
Фото предоставлено Александром Евгеньевичем Молевым*



*Стадион, парк Красное Село, 1964–1975 годы
Фотограф Евгений Иванович Молев
Фото предоставлено Александром Евгеньевичем Молевым*



*Стадион, парк Красное Село, 1964–1975 годы
Фотограф Евгений Иванович Молев
Фото предоставлено Александром Евгеньевичем Молевым*



*Пр. Ленина, 1964–1975 годы
Фотограф Евгений Иванович Молев
Фото предоставлено Александром Евгеньевичем Молевым*



*Пересечение ул. 1-го Мая и пр. Ленина, 1964–1975 годы
Фотограф Евгений Иванович Молев
Фото предоставлено Александром Евгеньевичем Молевым*



*Первомайская колонна на пр. Ленина, 1964–1975 годы
Фотограф Евгений Иванович Молев
Фото предоставлено Александром Евгеньевичем Молевым*



*Первомайская колонна на ул. 1-го Мая, 1964–1975 годы
Фотограф Евгений Иванович Молев
Фото предоставлено Александром Евгеньевичем Молевым*



*Зимний пейзаж, 1964–1975 годы
Фотограф Евгений Иванович Молев
Фото предоставлено Александром Евгеньевичем Молевым*



*Начало весны, 1964–1975 годы
Фотограф Евгений Иванович Молев
Фото предоставлено Александром Евгеньевичем Молевым*



*Пр. Ленина, 1964–1975 годы
Фотограф Евгений Иванович Молев
Фото предоставлено Александром Евгеньевичем Молевым*



*Безымянное озеро, 1964–1975 годы
Фотограф Евгений Иванович Молев
Фото предоставлено Александром Евгеньевичем Молевым*



*Безымянное озеро, 1964–1975 годы
Фотограф Евгений Иванович Молев
Фото предоставлено Александром Евгеньевичем Молевым*



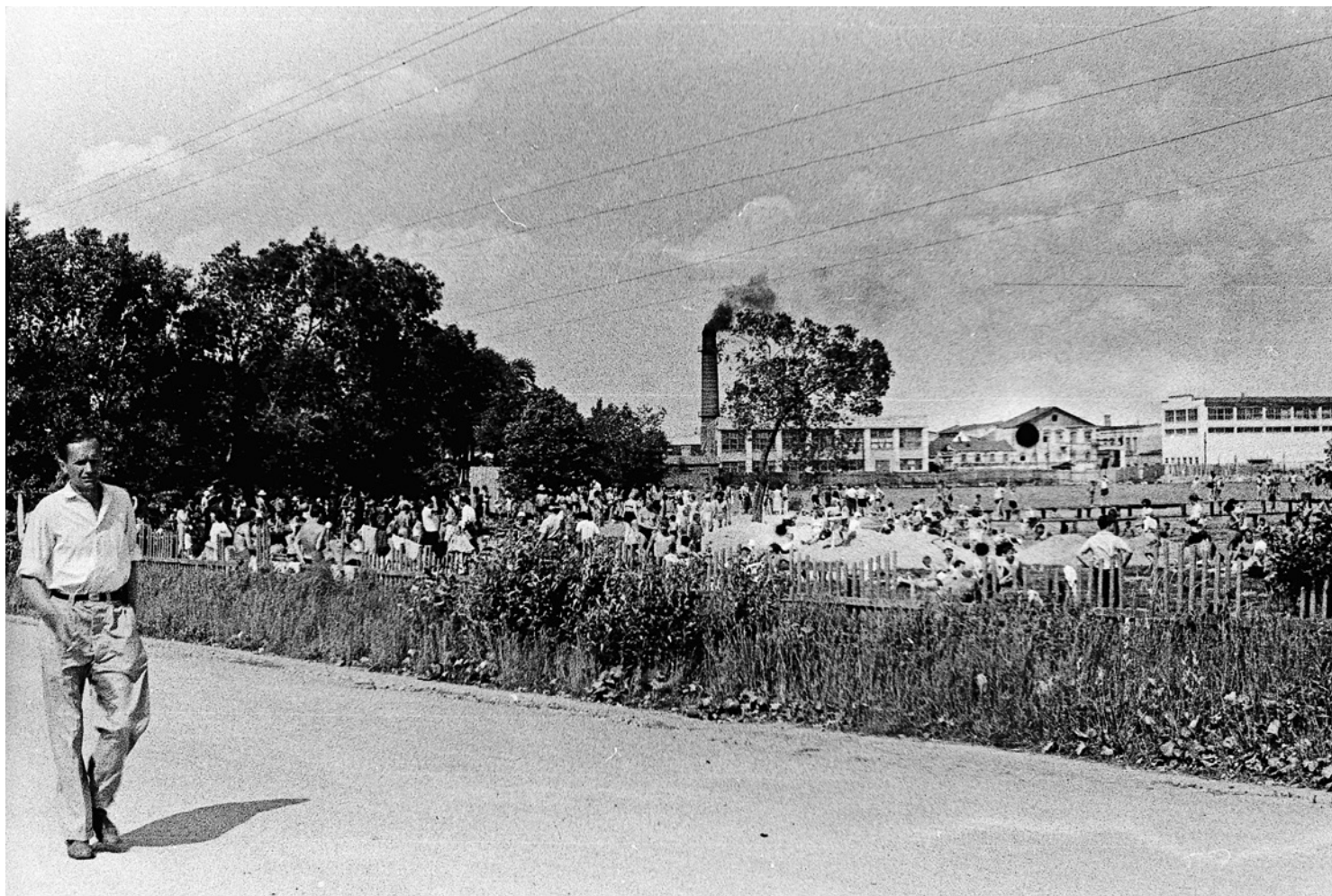
*Стадион, парк Красное Село, 1964–1975 годы
Фотограф Евгений Иванович Молев
Фото предоставлено Александром Евгеньевичем Молевым*



*На проселочной дороге, 1964–1975 годы
Фотограф Евгений Иванович Молев
Фото предоставлено Александром Евгеньевичем Молевым*



*Летний пейзаж, 1964–1975 годы
Фотограф Евгений Иванович Молев
Фото предоставлено Александром Евгеньевичем Молевым*



*Летние гуляния, 1964–1975 годы
Фотограф Евгений Иванович Молев
Фото предоставлено Александром Евгеньевичем Молевым*



*Строительство объектов, 1964–1975 годы
Фотограф Евгений Иванович Молев
Фото предоставлено Александром Евгеньевичем Молевым*



*Школа № 270, 1964–1975 годы
Фотограф Евгений Иванович Молев
Фото предоставлено Александром Евгеньевичем Молевым*



*Панорама, 1964–1975 годы
Фотограф Евгений Иванович Молев
Фото предоставлено Александром Евгеньевичем Молевым*



*На улицах Красного Села, 1964–1975 годы
Фотограф Евгений Иванович Молев
Фотографии предоставлены Александром Евгеньевичем Молевым*



*Верхний парк. Братская могила советских воинов, погибших в Великую Отечественную войну, мемориал, 1964–1975 годы
Фотограф Евгений Иванович Молев
Фотографии предоставлены Александром Евгеньевичем Молевым*



*Памятник В.И. Ленину, 1964–1975 годы
Фотограф Евгений Иванович Молев
Фото предоставлено Александром Евгеньевичем Молевым*



*Стела на территории стадиона «Дружба» (бывший стадион Бумажной фабрики), 1964–1975 годы
Фотограф Евгений Иванович Молев
Фото предоставлено Александром Евгеньевичем Молевым*



*Участок между пр. Ленина и началом ул. 1-го Мая, 1964–1975 годы
Фотограф Евгений Иванович Молев
Фото предоставлено Александром Евгеньевичем Молевым*



*Церковь Александра Невского, 1964–1975 годы
Фотограф Евгений Иванович Молев
Фото предоставлено Александром Евгеньевичем Молевым*



*Церковь Александра Невского, 1964–1975 годы
Фотограф Евгений Иванович Молев
Фото предоставлено Александром Евгеньевичем Молевым*



*Церковь Александра Невского, внутреннее убранство, 2008 год
Фото предоставлено Марией Михайловной Воскресенской*



*275 лет Красному Селу, 1989 год
Фото предоставлено Ольгой Игоревной Романовой*



*275 лет Красному Селу, 1989 год
Фото предоставлено Ольгой Игоревной Романовой*



*Пр. Ленина, д. 73, учащиеся школы № 270, 1969–1970 учебный год
Фото предоставлено Мариной Викторовной Савиной*



*Пр. Ленина, д. 88, линейка учащихся школы № 270, 1976 год
Фото предоставлено Мариной Викторовной Савиной*



*Пр. Ленина, школа № 2, 1950-е годы
Фото предоставлено Мариной Викторовной Савиной*



*Храм Святой Троицы, 2 января 1997 года
Фото предоставлено Алексеем Павловичем Чумаковым*



*Храм Святой Троицы, 2 января 1997 года
Фото предоставлено Алексеем Павловичем Чумаковым*



*Строительство Арки Победы, 2015 год
Фото предоставлено Юрием Егоровичем Николаевым
(Юрием Рефаром)*



*Строительство Арки Победы, 2015 год
Фото предоставлено Юрием Егоровичем Николаевым
(Юрием Рефаром)*



*Строительство Арки Победы, 2015 год
Фото предоставлено Юрием Егоровичем Николаевым
(Юрием Рефаром)*



*Строительство Арки Победы, 2015 год
Фото предоставлено Юрием Егоровичем Николаевым
(Юрием Рефаром)*



*Строительство Арки Победы, 2015 год
Фото предоставлено Юрием Егоровичем Николаевым
(Юрием Рефаром)*



*Детская площадка рядом с детским садом на ул. Бронетанковой, 1990-е годы
Фото предоставлено Ниной Эйоновной Дворниковой*



*Лодочная станция на озере Безымянном, на заднем плане – здания Бумажной фабрики
Фото предоставлено Ниной Эйновной Дворниковой*



*Ул. Нагорная, 1960-е годы
Фото предоставлено Ниной Эйновной Дворниковой*



*Училище № 123, ул. Спирина, стадион, 1985 год
Фото предоставлено Ниной Эйновной Дворниковой*



*Клуб «Дружба», сентябрь 1974 года
Фото предоставлено Ниной Эйиновной Дворниковой*



*Начало строительства нового жилого квартала на Гатчинском шоссе,
синим забором обнесены участки для строительства, 2008 год
Фото предоставлено Зинаидой Егоровной Сутко*



*Гатчинское шоссе, во дворе дома 10А, 1959 год
Фото предоставлено Зинаидой Егоровной Сутко*

«Эти двухэтажные дома-ветераны появились в Красном Селе в 1945 году. Позже дом 10А разобрали ввиду того, что здесь проложили канализацию и водопровод (до этого стояла колонка во дворе). Во дворе домов сажали много клумб с цветами, стояли скамейки. Вечером собиралось много народа, дети играли, взрослые обсуждали насущные дела...»

*Из воспоминаний
Зинаиды Егоровны Сутко*



*Клуб в Фабричном поселке с афишей Бродского, 1957 год
Фотограф Александр Васильевич Сизов*



*Пушка в парке, 1960-е годы
Фотограф Александр Васильевич Сизов*



*У стелы воинам 30-го гвардейского корпуса, 1960-е годы
Фотограф Александр Васильевич Сизов*



*Сквер на площади у церкви Святой Троицы, 1960-е годы
Фото предоставлено Ольгой Викторовной Мотасовой*



*На дамбе, 1960-е годы
Фото предоставлено Ольгой Викторовной Мотасовой*



*Пр. Ленина, слева – здание бывшей школы, 1960-е годы
Фото предоставлено Ольгой Викторовной Мотасовой*



*Вид на ул. 1-го Мая, 1960-е годы
Фото предоставлено Ольгой Викторовной Мотасовой*



*Пр. Ленина, 1960-е годы
Фото предоставлено Ольгой Викторовной Мотасовой*



*Ученики школы № 382, 1 сентября 1981 года
Фото предоставлено Еленой Степановной Заяц*



ДУДЕРГОФ

«22 июня был очень хороший солнечный день. В Дудергофе всегда по выходным было много отдыхающих. На Вороньей горе работал пункт проката, там можно было даже взять патефон. Над озером разносилась музыка. И вдруг стало известно – война! Люди быстро стали собираться на вокзал. Дачники – упаковывать свои вещи. В этот день в летних Дудергофских лагерях должны были состояться спортивные соревнования. Но их отменили, и окрестные жители видели, как из ворот лагеря выходили танки».

Из воспоминаний Евгении Павловны Новожиловой



*Вид на ж/д станцию «Можайская», 1960-е годы
Фото предоставлено Ольгой Викторовной Мотасовой*



*Ротонда, Авангардный лагерь, 2004 год
Фотограф Борис Васильевич Новожилов
Фото предоставлено Марией Михайловной Воскресенской*



*Памятник 63-й Гвардейской стрелковой дивизии, 2004 год
Фотограф Борис Васильевич Новожилов
Фото предоставлено Марией Михайловной Воскресенской*



*Пруд в Театральной долине, 2005 год
Фото предоставлено Марией Михайловной Воскресенской*



*500-летие Дудергофа, Крестный ход, 2000 год
Фотограф Борис Васильевич Новожилов
Фото предоставлено Марией Михайловной Воскресенской*



*Подворье Удельной больницы, 2006 год
Фото предоставлено Марией Михайловной Воскресенской*



*Лимонадный завод, 2004 год
Фото предоставлено Марией Михайловной Воскресенской*



*Шурфы на месте храма Св. Ольги, 2003 год
Фото предоставлено Марией Михайловной Воскресенской*



*Вид на Дудергоф, 2005 год
Фото предоставлено Марией Михайловной Воскресенской*



*Дудергоф, пруд в Театральной долине, 2005 год
Фото предоставлено Марией Михайловной Воскресенской*



*Дудергоф, Советская ул. (здание не сохранилось), 2006 год
Фото предоставлено Марией Михайловной Воскресенской*



*Дудергофские высоты, 1987 год
Фото предоставлено Татьяной Петровной Огаревой*



*Дудергофские высоты, конец 1970-х или начало 1980-х годов
Фото предоставлено Мариной Петровной Тупицыной*



*Дети играют возле подвала церкви (в настоящее время не существует), 1970-е годы
Фото предоставлено Мариной Петровной Тулицыной*



*Посадка деревьев, 1950-е годы
Фото предоставлено Мариной Петровной Тупицыной*



*Мемориальный комплекс «Орудие № 1, Батарея "А"»
Фото предоставлено Мариной Петровной Тупицыной*



*Старая школа
Фото предоставлено Мариной Петровной Тупицыной*



*Советская ул.
Фото предоставлено Мариной Петровной Тупицкиной*

ЛИГОВО (УРИЦК)

«Для моих родителей – детей военного поколения, которые исследовали все, что было можно, от подорванных фашистских дотов у Ивановки до разрушенного подземного хода у Дудергофки, – сбор цветов в противотанковом рве был вполне обыденным явлением.

Ни душа, ни ванны в домах тогда не было. В Урицке была баня, маленькое здание стояло северо-восточнее улицы Лассала. Она была очень тесной и темной внутри, всегда жарко натопленной. Баня находилась где-то юго-западнее современного "Леруа". Ходить в нее не любили. Обычно ездили в баню в пос. Володарский. Она была свободнее».

Ирина Владимировна Минина,
хранитель музея воинской славы «ДОТ»,
действующего при храме Адриана и Наталии в Старо-Паново



*Мостик через Дудергофку. Дома: «корабль» – ул. Авангардная, д. 20 корп.1, кирпичный – пр. Ветеранов, 118, корп.2, 1997 год
Фото предоставлено Анной Евгеньевной Николаевой*



*Парад в честь Дня Победы, пр. Ветеранов, 1981 год
Фотограф Дмитрий Игоревич Золотцев (снято аппаратом «Зоркий 4К», объектив «Юпитер 3»)*



*Угол ул. Партизана Германа и пр. Ветеранов, 1984 год
Фото предоставлено Оксаной Алексеевной Мишиной*



*Аллея Славы, 1982 год
Фото предоставлено Оксаной Алексеевной Мишиной*



*Вид с балкона дома 12 по ул. Партизана Германа,
в центре снимка бывшая улица Карла Маркса с полуразрушенными одноэтажными домами, 1969 год
Источник: сайт www.ligovo-spb.ru*



*Ул. Партизана Германа, игра в домино во дворе, 1980 год
Фото предоставлено Мариной Ивановной Бойковой*



*Строительство кинотеатра «Рубеж» по адресу: пр. Ветеранов, д. 121, 1970-е годы
Источник: сайт pastvu.com*

«Первым объектом, который я открывал после завершения его строительства, был кинотеатр «Рубеж». В его открытии принимал участие известный артист кино В.К. Чекмарев и другие деятели культуры. Кстати, перед кинотеатром находилось старое заброшенное кладбище. Говорили, что лет 10 назад там еще проводили захоронения. Попытка привлечь внимание к этому кладбищу городских руководителей не увенчалась успехом, и я принял самостоятельное решение завести туда растительный грунт и спланировать этот участок, засеяв его зеленой травой. Никаких претензий на мой рискованный шаг не поступило. Получился прекрасный зеленый газон».

Отрывок из книги «Непростой путь простого парнишки с Горки-Муравьевской. Автобиография» Владимира Никулина, заслуженного строителя Российской Федерации, почетного гражданина Красносельского района



*Строительство кинотеатра «Рубеж» по адресу: пр. Ветеранов, д. 121, 1970-е годы
Фото предоставлено Игорем Тиграновичем Акопяном*



*Кинотеатр «Рубеж», 1973–1974 годы
Фото предоставлено Игорем Тиграновичем Акопяном*



*Вид на ул. Добровольцев со стороны ул. Здоровцева, 1970-е годы
Фото предоставлено Игорем Тиграновичем Акопяном*



*Двор на ул. Добровольцев, 1971 год
Фото предоставлено Игорем Тиграновичем Акопяном*



*Строительство городской поликлиники № 91, вид с ул. Добровольцев на пр. Ветеранов, 1972–1973 годы
Фото предоставлено Игорем Тиграновичем Акопяном*



*Строительство АТС на ул. Отважных, д. 10, 1971–1976 годы
Фото предоставлено Игорем Тиграновичем Акопяном*



*Пр. Ветеранов, д. 118, корп. 1, 1980-е годы
Фото предоставлено Анной Владимировной Анисимовой*



*Вид с Аллеи Славы на здания по адресам: Авангардная ул., д. 20, корп. 2 и пр. Ветеранов, д. 118, корп. 1 (корп. 2 еще нет)
Фото предоставлено Анной Владимировной Анисимовой*



*Вид с Аллеи Славы, 1980-е годы
Фото предоставлено Анной Владимировной Анисимовой*



*Ступеньки кинотеатра «Рубеж», 1980-е годы
Фото предоставлено Анной Владимировной Анисимовой*



*Ступеньки кинотеатра «Рубеж», 1980-е годы
Фото предоставлено Анной Владимировной Анисимовой*



*Аллея Славы, 1980-е годы
Фото предоставлено Анной Владимировной Анисимовой*



*Аллея Славы, 1974 год
Фото предоставлено Надеждой Николаевной Фуфаевой*



*Аллея Славы, 1973 год
Фото предоставлено Надеждой Николаевной Фуфяевой*

ЮГО-ЗАПАД

«Пейзаж в районе рынка "Юнона" не лишен своеобразия: высокие песчаные холмы напоминают о том, что жилые территории Юго-Запада – результат многолетних работ по намыву песка со дна Финского залива. При этом отчасти была изменена гидрография прибрежной части. Для любителей экстремальных прогулок можно посоветовать выйти к заливу через пустыри за улицей Десантников. Отсюда открываются интересные виды на причалы, склады и краны Торгового порта, берега Угольной гавани, Морской канал, по которому неспешно плывут многопалубные океанские лайнеры».

Из книги Ю. Пирютко «Питерский лексикон» (СПб, 2008)

В последние десятилетия облик Юго-Запада изменился благодаря появлению новых жилых комплексов, придавших району более современное архитектурное звучание.





*Пр. Кузнецова, д. 25, школа № 271, 8 «А» класс, 1983 год
Евгений Балашов (крайний справа) и его одноклассники во дворе школы
Фото предоставлено Евгением Владимировичем Балашовым*



*У автобусной остановки на углу пересечения ул. Десантников и ул. Маршала Захарова, 2001–2002 годы
Фото предоставлено Антониной Александровной Кузьминой*



*Недалеко от пересечения ул. Маршала Захарова и пр. Маршала Жукова, 2001–2002 годы
Фото предоставлено Антониной Александровной Кузьминой*



*Петергофское шоссе, 1970-е годы
Фото предоставлено Игорем Тиграновичем Акопяном*



*Пр. Ветеранов, 1972–1973 годы
Фото предоставлено Игорем Тиграновичем Акопяном*



*Южно-Приморский парк им. В.И. Ленина, детская площадка, 1985 год
Фото предоставлено Натальей Дмитриевной Васильевой*



*Южно-Приморский парк им. В.И. Ленина, 1998–1999 годы
Фото предоставлено Марией Семеновной Гуляко*



*Южно-Приморский парк им. В.И. Ленина, лето 1986 года
Фото предоставлено Галиной Викторовной Петровой*



*Будущий перекресток Петергофского шоссе и пр. Маршала Жукова, январь 1944 года
Фото предоставлено Сергеем Гавриловичем Шиманским*



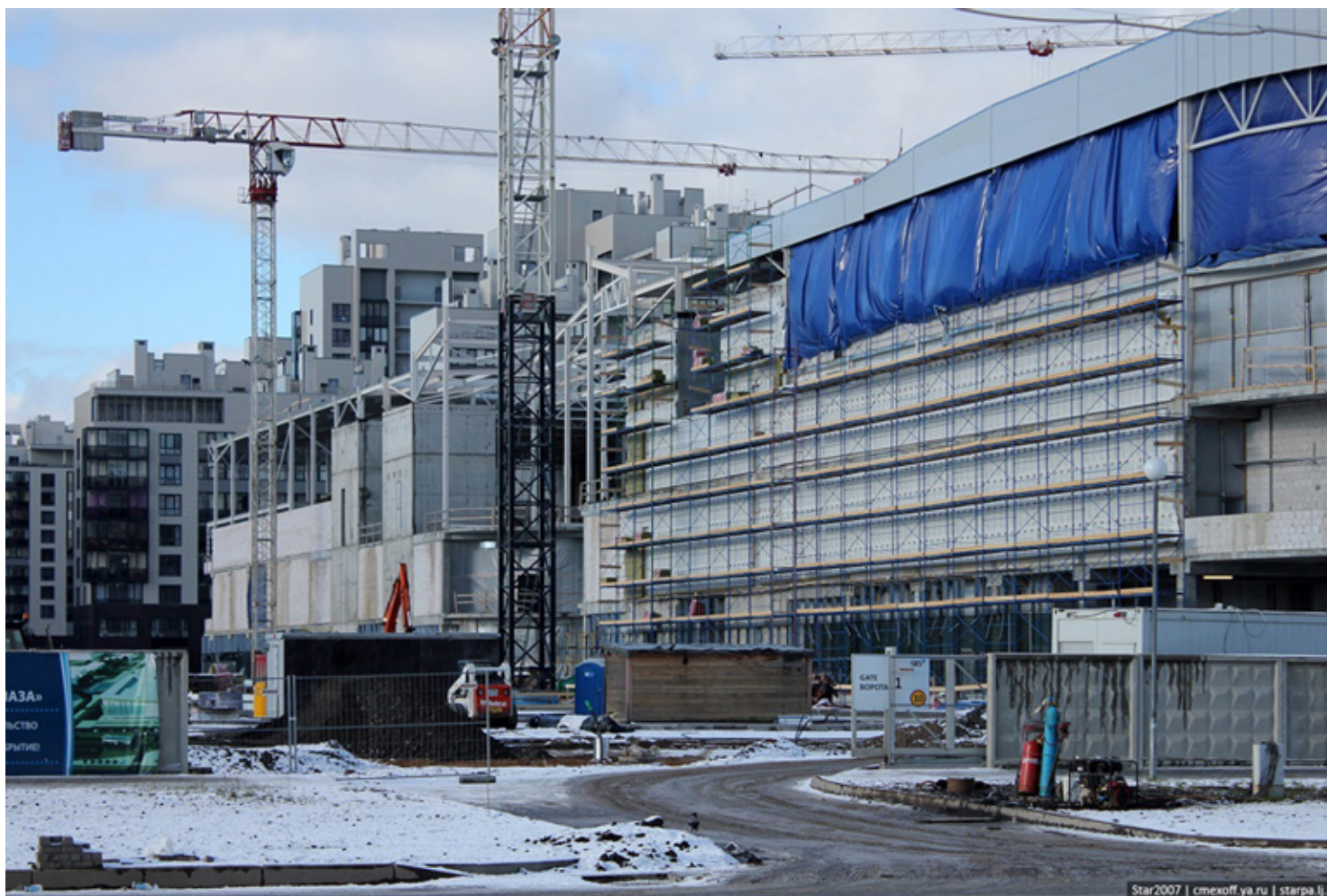
*Будущий перекресток Петергофского шоссе и пр. Маршала Жукова, январь 1944 года
Фото предоставлено Сергеем Гавриловичем Шиманским*



*Будущий перекресток Петергофского шоссе и пр. Маршала Жукова, январь 1944 года
Фото предоставлено Сергеем Гавриловичем Шиманским*



*Строительство торгово-развлекательного центра «Жемчужная плаза», 2012 год
Источник: сайт www.skyscrapercity.com*



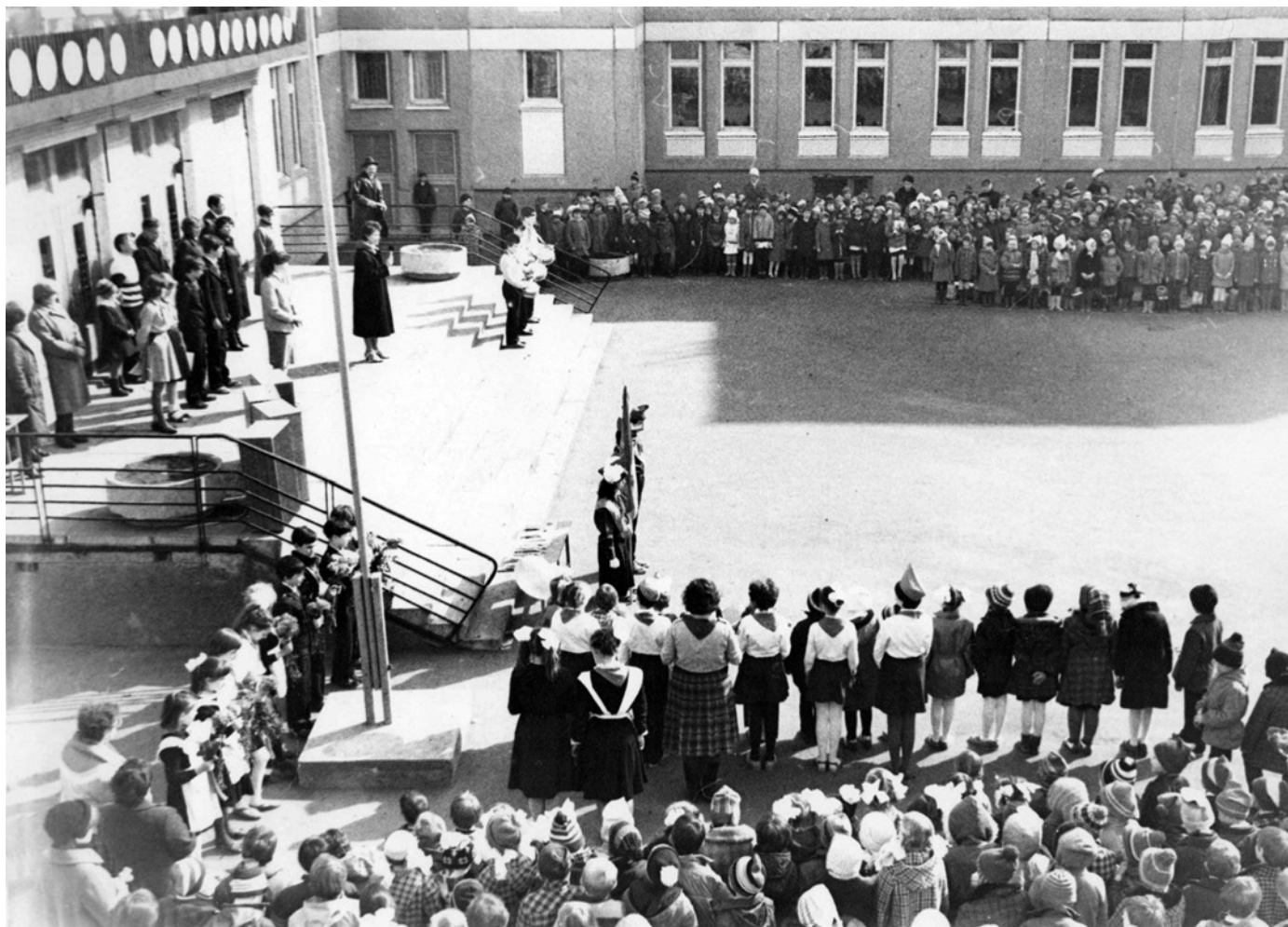
*Строительство торгово-развлекательного центра «Жемчужная плаза», 2012 год
Источник: сайт www.skyscrapercity.com*



*Строительство торгово-развлекательного центра «Жемчужная плаза», 2012 год
Источник: сайт www.skyscrapercity.com*



*Строительство торгово-развлекательного центра «Жемчужная плаза», 2012 год
Источник: сайт www.skyscrapercity.com*



*Школа № 200, 1986 год
Фото предоставлено Еленой Викторовной Казаковой*



*На ул. Здоровцева, 1980-е годы
Фото предоставлено Еленой Викторовной Казаковой*



*Совхоз «Предпортовый», теперь микрорайон «Солнечный город», 1978 год
Фото предоставлено Еленой Викторовной Казаковой*



*Южно-Приморский парк, субботник, 1977 год
Фото предоставлено Еленой Викторовной Казаковой*



*Ул. Пограничника Гарькавого, д. 45, корп. 3, 1992 год
Фото предоставлено Еленой Викторовной Казаковой*

An aerial photograph showing a complex multi-level highway interchange with several overpasses and ramps. To the left of the interchange, there is a large residential complex consisting of several tall, multi-story apartment buildings with light-colored facades. The surrounding area is a mix of green spaces, smaller residential buildings, and some industrial or commercial structures. The sky is clear and blue. The text 'ГОРЕЛОВО, СТАРО-ПАНОВО' is overlaid on the right side of the image in a large, white, sans-serif font.

ГОРЕЛОВО, СТАРО-ПАНОВО

«На Старой дороге находился исторический центр поселка Горелово. Движение по дороге было большое. Летом грузы перевозили на подводах, зимой – на дровнях (санях). Для обслуживания проезжающих на протяжении дороги были построены кабачки и постоялые дворы, в которых путники могли согреться и отдохнуть. Известность приобрели "Красный кабачок" в Автово, "Соломенный" у Привала и "Горелый" в деревне Горелово. Вероятно, они и явились началом формирования поселка. Позднее, в 90-е гг. XIX в., в связи с увеличением передвижений по этой дороге и с появлением автомобильного транспорта, в районе Горелово начали прокладывать новую Нарвскую трассу. Позже ее назвали Таллинским шоссе, а Старая дорога в настоящее время проходит по улице Коммунаров поселка Горелово».

Из книги Л.В. Кисель-Загорской «Горелово и его окрестности»
(СПб, 2013)



*Старо-Паново, 1957 год
Фото предоставлено Галиной Алексеевной Сенных*



*Старо-Паново, 1958 год
Фото предоставлено Галиной Алексеевной Сенных*



*Старо-Паново, 1962 год
Фото предоставлено Галиной Алексеевной Сенных*



*Старо-Паново, 1974 год
Фото предоставлено Галиной Алексеевной Сенных*



*Горелово, 1959 год
Фото предоставлено Галиной Алексеевной Сенных*



*Горелово, 1959 год
Фото предоставлено Галиной Алексеевной Сенных*



*Горелово, 1959 год
Фото предоставлено Галиной Алексеевной Сенных*



*Горелово. У клуба. Воинская часть № 17646, 1957–1958 годы
Фото предоставлено Галиной Алексеевной Сенных*



*Горелово, Социалистическая ул., 1973 год
Фото предоставлено Анатолием Федоровичем Титовым*

«Граница между деревней Горелово и селом Константиновка проходила по Аннинскому шоссе. Разница между селом и деревней заключалась в том, что в деревне была церковь. Улицы назывались линиями. По Горелову здесь проходила третья линия, а продолжением в Константиновке была вторая линия. Потом всё это переименовали в Социалистическую улицу. На ней после войны моему деду выделили участок для строительства, так как в Ленинграде в дом попала бомба, и квартира, где он жил, пострадала.

В 50-е годы на этом перекрестке часто по ночам привозили и ставили огромный прожектор диаметром метра два, другие прожекторы стояли вдалеке. Ночью с гореловского аэродрома взлетал "кукурузник", который тащил за собой на веревке "колбасу", это был такой имитатор цели. Прожекторы брали цель в перекрестие, и зенитки или истребители расстреливали "колбасу". А мы таскали медные цилиндры, в которых крепились угольные стержни – источник вольтовой дуги прожекторов, их хватало на час горения».

*Анатолий Федорович Титов,
почетный житель МО Горелово*



*Здание вокзала, 1946 год
Фото предоставлено Анатолием Федоровичем Титовым*



*На полях совхоза «Предпортовый», 1976 год
Фото предоставлено Анатолием Федоровичем Титовым*



*Открытие памятной доски луноходу ко Дню космонавтики у здания ВНИИТрансмаш, 1991–1992 год
Фото предоставлено Анатолием Федоровичем Титовым*

«Корпуса ВНИИТрансмаш построены В.С. Старовойтовым в начале 60-х годов. Институт известен своими передовыми работами в области танкостроения, созданием луноходов, планетоходов, других объектов для космических исследований, а также роботов для ликвидации катастрофы на Чернобыльской АЭС. Здесь я проработал 51 год. А в 1950-е годы тут был лес, сюда ходили за грибами, здесь мы с другом Вовкой Копейкиным рвали можжевельник для пропаривания кадушки перед засолкой огурцов и квашением капусты. А однажды с можжевельником и листьями вишни и смородины даже поехали на паровике в Ленинград на Троицкий рынок продавать. Здесь на склоне было пастбище коров».

Анатолий Федорович Титов, почетный житель МО Горелово



*День дурака во ВНИИТрансмаш, 1972 год
Фото предоставлено Анатолием Федоровичем Титовым*



*Ученики школы военного городка Горелово, 1957 год
Фото предоставлено Анатолием Федоровичем Титовым*



*На участке, 1951 год
Фото предоставлено Анатолием Федоровичем Титовым*



*Дом 18 по 3-й линии (Социалистическая ул.), 1956 год
Фото предоставлено Анатолием Федоровичем Титовым*



*Старо-Паново, храм Адриана и Наталии, 2005 год
Фото предоставлено Еленой Юрьевной Курылевой*



*Вид на Лиговский путепровод со стороны железнодорожной станции Лигово, 1971 год
Фото предоставлено Галиной Борисовной Елпидинской / Из архивов «Ленмосттреста» (сейчас СПб ГБУ «Мостотрест»)*



*Путепровод через пр. Народного Ополчения. Вид со стороны станции Лигово, 1978 год
Фото предоставлено Галиной Борисовной Елпидинской / Из архивов «Ленмосттреста» (сейчас СПб ГБУ «Мостотрест»)*



*Водопроектная труба реки Дудергофка, под железнодорожными путями, 1979 год, вид со стороны пр. Народного Ополчения
Фото предоставлено Галиной Борисовной Елпидинской / Из архивов «Ленмосттреста» (сейчас СПб ГБУ «Мостотрест»)*



*Мост через реку Дудергофку, проход вдоль Таллинского шоссе (пр. Маршала Жукова), ныне Аллея Славы, 1979 год, мемориал еще не реконструирован.
Вид на боковой проезд пр. Маршала Жукова
Фото предоставлено Галиной Борисовной Елтидинской / Из архивов «Ленмостотреста» (сейчас СПб ГБУ «Мостотрест»)*



*Мост через реку Дудергофку в створе Авангардной ул., 1979 год. На заднем плане – станция скорой помощи
Фото предоставлено Галиной Борисовной Елпидинской / Из архивов «Ленмосттреста» (сейчас СПб ГБУ «Мостотрест»)*



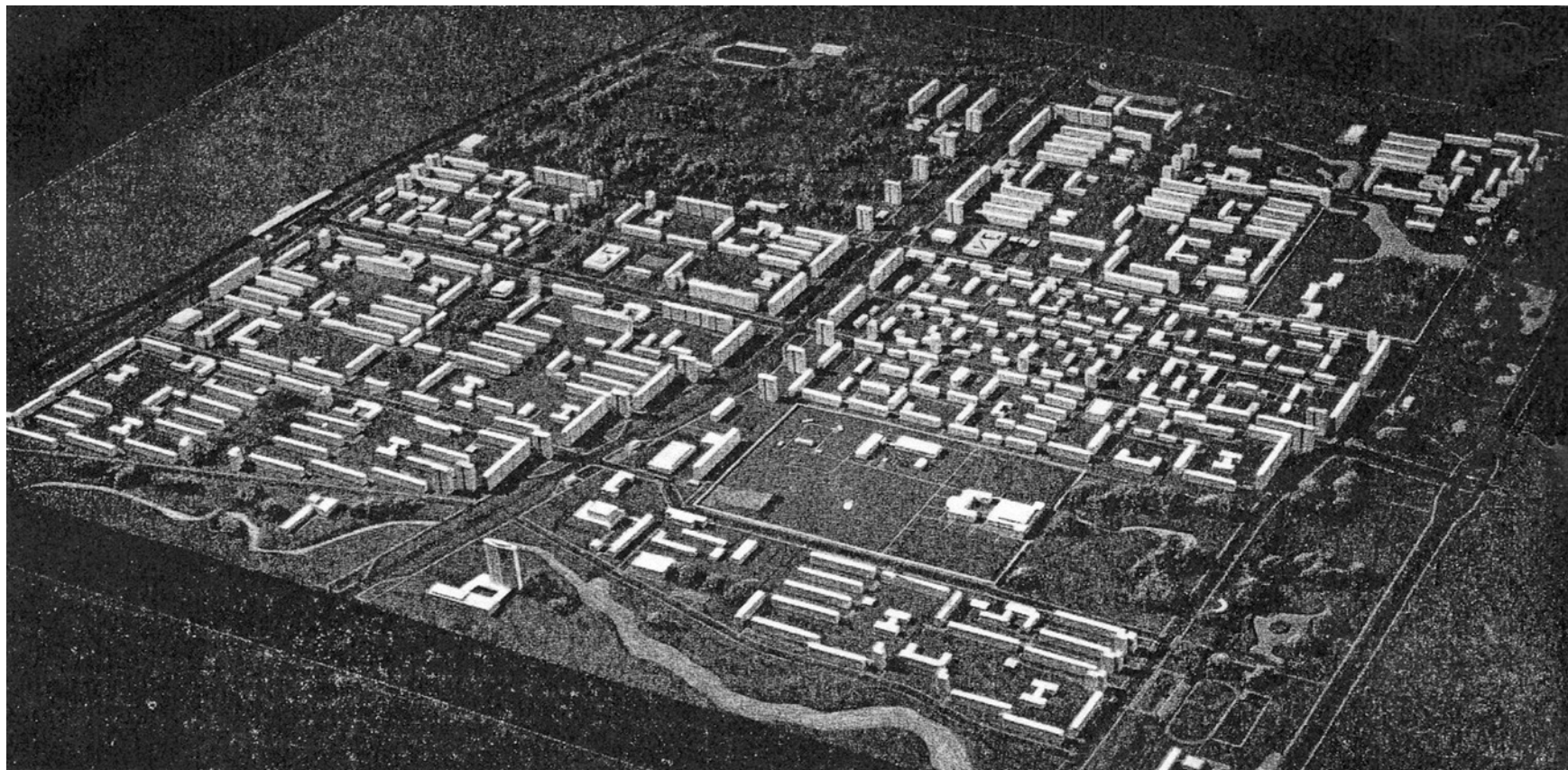
*Поселок Старо-Паново. Разлилась река Дудергофка, весна 1979 года. Вид со стороны железной дороги
Фото предоставлено Галиной Борисовной Елпидинской / Из архивов «Ленмосттреста» (сейчас СПб ГБУ «Мостотрест»)*

СОСНОВАЯ ПОЛЯНА

«В микрорайонах массового жилищного строительства, а именно в Урицке и Сосновой Поляне, были горы строительного мусора и бытового железобетона, особенно в поймах малых речек Ивановки, Дудергофки, Новой и прочих, а также на Петергофско-Лиговской бровке вдоль Петергофского шоссе. Не было ни одного метра тротуара на улицах этих микрорайонов. Все газоны и внутриквартальные территории были забиты строительным мусором, который свозился в наш район из юго-западных районов города. Более того, растительный грунт сгребался в бурты и вывозился в другие районы для озеленения. Опережение жилищного строительства в этих микрорайонах привело к отставанию строительства школ и детских садов, объектов здравоохранения и коммунально-бытового

назначения, не хватало предприятий торговли и общественного питания, слабо была развита аптечная сеть и телефонизация, неудовлетворительно работал транспорт и сфера бытового обслуживания. Еще хуже обстояло дело в поселках. При определении границ района кое-где была допущена неразбериха. В некоторых поселках возникала такая ситуация, что одна сторона улицы отходила к Ленинграду, а другая – к области, и т.д. и т.п.»

Отрывок из книги «Непростой путь простого парнишки с Горки-Муравьевской. Автобиография» Владимира Никулина, заслуженного строителя Российской Федерации, почетного гражданина Красносельского района



*Макет проекта планировки Сосновой Поляны, 1963 год
Источник: журнал «Строительство и архитектура Ленинграда». 1963. № 11*



*1-я Комсомольская ул. (теперь ул. Летчика Пилютова), справа – парк Сосновая Поляна, прямо – железная дорога, 1957 год
Фото предоставлено Екатериной Алексеевной Агафоновой*



*2-я Комсомольская ул., 1960 год
Фото предоставлено Екатериной Алексеевной Агафоновой*



*Железнодорожная станция Сосновая Поляна, 1974 год
Фото предоставлено Екатериной Алексеевной Агафоновой*



*2-я Комсомольская ул., 1985 год
Фото предоставлено Екатериной Владимировной Ивановой (Хохулина)*



*Пр. Ветеранов, д. 160, 1990 год
Фото предоставлено Лидией Вольтеровной Соловьевой*



*Павильон Ленфильма, съемки фильма «Прощание с Петербургом», режиссер Ян Фрид, 1971 год
Фото предоставлено Мариной Геннадьевной Жикаренцевой*



*Павильон Ленфильма, съемки фильма «Прощание с Петербургом», режиссер Ян Фрид, 1971 год
Фото предоставлено Мариной Геннадьевной Жикаренцевой*



*Баня № 68 по адресу: 2-я Комсомольская ул., 27, корп. 3.
Завершено строительство, идет благоустройство прилегающей территории, 1959 год.
Фото предоставлено Галиной Ивановной Ступицкой*



*Фото сделано из дома 19 по ул. Летчика Пилотова, 1971–1973 годы.
Фото предоставлено Анной Евгеньевной Ошеровой*



*Ул. Тамбасова, д. 6, 1984–1985 годы.
Фото предоставлено Владимиром Павловичем Ожигиным*



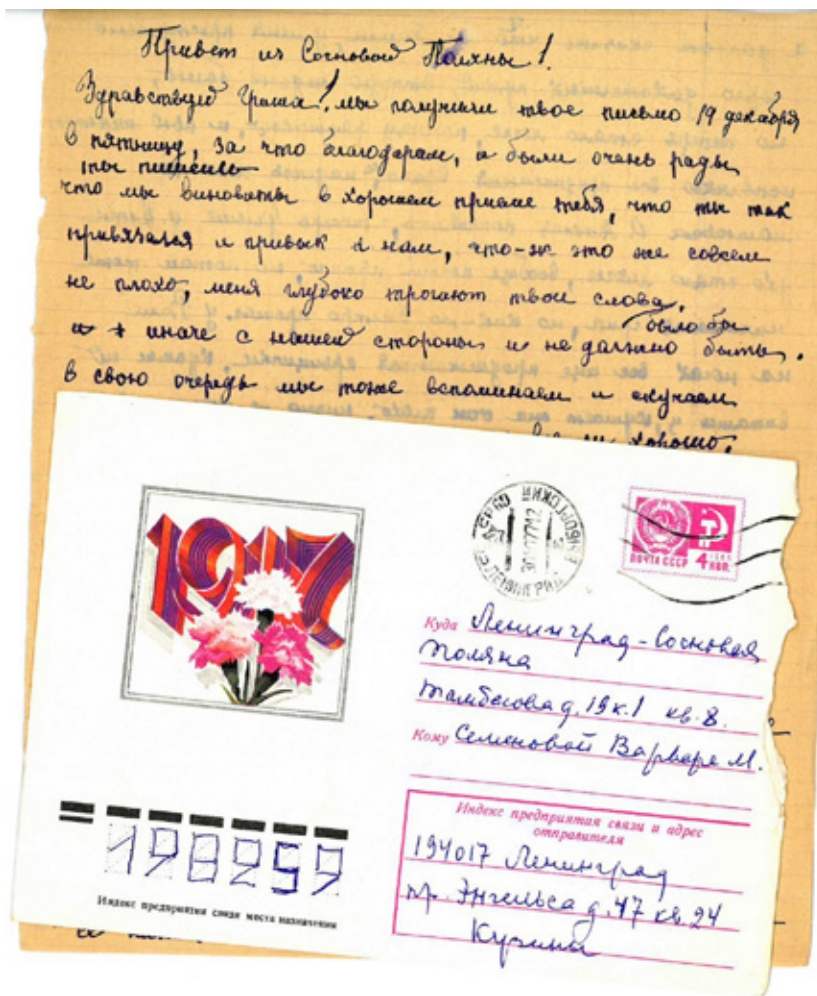
*Ул. Тамбасова, д. 6, 1984–1985 годы.
Фото предоставлено Владимиром Павловичем Ожигиным*



*Начало учебного года.
У школы № 252 (ул. Тамбасова, д. 2, корп. 4), 1975–1976 годы.
Фото предоставлено Галиной Викторовной Петровой*



*Фото предоставлено Юлией Михайловной Семеновой
На фото дед Ю.М. Семеновой, Константин Михайлович Семенов, старшина I статьи, командир строевой команды – боцман гидрографического
корабля «Меридоег» отряда гидрографических кораблей Краснознаменного Балтийского флота, награжденный орденом Красной Звезды*



Письмо предоставлено Юлией Михайловной Семеновой
Из личного архива Татьяны Акимовны Семеновой



*Вид с балкона дома 48 по ул. Летчика Пилютова.
Фото предоставлено Натальей Викторовной Стрижаченко*



*Вид с балкона дома 48 по ул. Летчика Пилютова.
Фото предоставлено Натальей Викторвной Стрижаченко*



*Ул. Пограничника Гарькавого, 1985–1986 годы
Фото предоставлено Натальей Викторовной Стрижаченко*



*Горелово. Вид на Сосновую Поляну, 1995 год
Фотограф Юрий Николаевич Кондратьев
Фото предоставлено Надеждой Ивановной Карсаковой*

БЛАГОДАРНОСТЬ

Дорогие участники проекта «Край ОН: перезагрузка»!

Благодарим всех за трепетное отношение к семейным архивам и сотрудничество с библиотеками Красносельского района. Каждая фотография сохранила уникальную частичку прошлого, теплоту отношений, мимолетный задор детства, интерес к малой Родине! Особо отмечаем вклад сотрудников библиотек, оказавших содействие в архивных исследованиях и подготовке сборника:

- Центральной районной библиотеки;
- Центральной районной детской библиотеки «Радуга»;
 - Библиотеки № 1 «Ивановка»;
 - Библиотеки № 2;
- Библиотеки им. А.Ф. Можайского;
 - Библиотеки № 4 «Горелово»;
 - Библиотеки № 6 «Дудергоф»;
 - Библиотеки № 8 «Синяя птица»;
- Библиотеки № 11 «Остров сокровищ»;
- Библиотеки № 12 «Информационно-сервисный центр»;
- Библиотеки № 14 «Библиотечно-информационный центр «Интеллект».

ФОТОГРАФИИ ПРЕДОСТАВИЛИ:

Агафонова Екатерина Алексеевна
 Акопян Игорь Тигранович
 Анисимова Анна Владимировна
 Балашов Евгений Владимирович
 Бойкова Марина Ивановна
 Васильева Наталия Дмитриевна
 Воскресенская Мария Михайловна
 Гуляко Мария Семеновна
 Дворникова Нина Эйновна
 Елпидинская Галина Борисовна
 Жикаренцева Марина Геннадьевна
 Заяц Елена Степановна
 Золотцев Дмитрий Игоревич
 Иванова (Хохулина) Екатерина Владимировна
 Казакова Елена Викторовна

Карсакова Надежда Ивановна
 Кузьмина Антонина Александровна
 Курылева Елена Юрьевна
 Мишнева Оксана Алексеевна
 Молев Александра Евгеньевич
 Мотасова Ольга Викторовна
 Николаева Анна Евгеньевна
 Николаев Юрий Егорович (Юрий Рефар)
 Новожилов Борис Васильевич
 Огарева Татьяна Петровна
 Ожигин Владимир Павлович
 Ошерова Анна Евгеньевна
 Петрова Галина Викторовна
 Романова Ольга Игоревна
 Савина Марина Викторовна

Семенова Юлия Михайловна
 Сенных Галина Алексеевна
 Сизов Александр Васильевич
 Соловьева Лидия Вольтеровна
 Стрижаченко Наталья Викторовна
 Ступицкая Галина Ивановна
 Сутко Зинаида Егоровна
 Тупицына Марина Петровна
 Титов Анатолий Федорович
 Фуваева Надежда Николаевна
 Хомлева Елена Владимировна
 Чумаков Алексей Павлович
 Шиманский Сергей Гаврилович
 Яцук Марина Васильевна

За содержание и точность сведений,
приведенных в опубликованных материалах, несут ответственность их авторы.
Мнение редакции не всегда совпадает с мнением авторов.

Отпечатано в типографии
ООО «Издательство «ЛЕТОПИСЬ»,
Санкт-Петербург, ул. Мельничная, 23.
Подписано в печать 23.03.2023.
Формат 60*84/8.
Гарнитура Times New Roman.
Тираж 500 экз.

